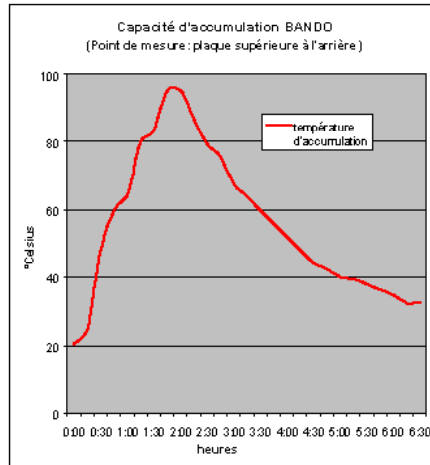


## Informations importantes concernant BANDO



### Données technique

- Puissance nominale: 5.5 kW
- Charge de bois / h: 1.9 kg (hêtre)
- Poids: 269 kg
- Sortie de fumée: 150 mm
- volume chauffé max.: 250 m<sup>3</sup>
- Temps de combustion: ca. 45 min.
- Puissance min. / max. par h: 3-11 kW
- Débit massique des gaz de combustion g/s: 5.9
- Température des gaz de fumée: 263°C
- Tirage nécessaire: 0.12 mbar
- Tirage nécessaire (à 80% de puissance calorifique nominale): 0.10 mbar
- Rendement (efficacité énergétique): 79.0 %

<b>CE</b>	
Produced at: <b>RAIS A/S, Industrivej 20, 9900 Frederikshavn, Danmark</b>	
EN 13240:2001+A2:2004 EC NO: 404	<b>15</b> <b>BANDO 5</b>
<p>AFSTAND TIL BRÆNDART, BÅGVEJ ABSTAND ZU BRENNAREN HAUFELSEN, HINTEN DISTANCE TO COMBUSTIBLE BACK WALL DIST. ENTRE COMPOSANTS COMBUSTIBLES, ARRIÈRE</p> <p>AFSTAND TIL BRÆNDART, SIVVEJ ABSTAND ZU BRENNAREN SAUTLEILN, BETTE DISTANCE TO COMBUSTIBLE SIDE WALL DISTANCE ENTRE COMPOSANTS COMBUSTIBLES, CÔTÉ</p> <p>AFSTAND FØRNE ZU BRENNAREN MOBELN DISTANCE TO FURNITURE AT THE FRONT DISTANCE ENTRE COMPOSANTS COMBUSTIBLES, DEVANT</p> <p>CO EMISSION (REL. 15% O<sub>2</sub>) CO EMISSION IN DEN VERBENNINGSPRODUKTER (BEI 15% O<sub>2</sub>) EMISSION OF CO IN COMBUSTION PRODUCTS (AT 15% O<sub>2</sub>) EMISSION CO DANS LES PRODUITS COMBUSTIBLES (A 15% O<sub>2</sub>)</p> <p>STØV / STAUB / DUST / POUSSIERES:</p> <p>ROGGASTEMPERATUR / ABGASTEMPERATUR / FLUE GAS TEMPERATURE / TEMPERATURE DES GAZ DE FUMÉE:</p> <p>NOMINAL EFFICIENCY / HEDELESTING / THERMAL OUTPUT / PUISSANCE CALORIFIQUE:</p> <p>VERBENNINGSRÅD / ENERGIEFFICIENS / ENERGY EFFICIENCY / EFFICACITÉ ÉNERGÉTIQUE:</p> <p>DE: Holzarten (Bitte vor dem Brennen lesen!) Holzartenempfehlung (Angebotener Holzartenliste) UK: Fuel types (only recommended!) Follow the specification and operating instructions manual. (Recommended wood types) FR: Bois DE: BRENDE DE: HOLZ UK: WOOD FR: BOIS</p> <p>Hergjettill frá / Produced for: ATTIKA FEUER AG, Brunnmatt 16, CH-6330 Cham / RAIS A/S, Industrivej 20, DK-9900 Frederikshavn</p>	
<b>15a B-VG</b> VKF-NR: 6006 Typ FC <sub>100</sub> FC <sub>100</sub>	

**Veillez lire attentivement le «Mode d'emploi» général (tout particulièrement les remarques de sécurité et d'utilisation). Les informations présentées ici sont complémentaires aux «Mode d'emploi» général.**

## Utilisation

La commande à un levier simplifie significativement l'allumage de BANDO. Veuillez tenir compte de la description détaillée présentée au point **Allumage (page 8/9)** du «Mode d'emploi» général.



● = Position: **arrivée d'air fermée**. Dans cette position, l'apport d'air primaire et secondaire est **fermé**. Placez le régulateur dans cette position, lorsque vous ne faites pas de feu.

👑 = Position: **apport d'air primaire**. Dans cette position, l'apport d'air primaire et secondaire est **ouvert**. Position d'allumage afin d'apporter suffisamment d'air de combustion au foyer.

👑 = Position: **apport d'air secondaire**. Dans cette position, l'apport d'air primaire est pratiquement **fermé**, ce de l'air secondaire est **ouvert**. Position de combustion

Il est possible de retirer le cache sous le foyer afin d'utiliser l'espace pour le stockage des bûches.

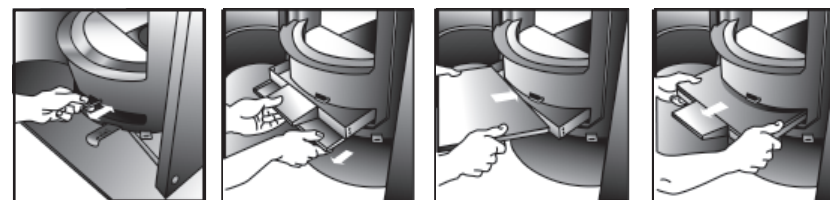
### Notice pour l'allumage

- Clapet de régulation (en option) ouvert
- Régulateur d'air de combustion en position «arrivée d'air primaire» (régulateur totalement sorti)
- Posez de l'allume-feu et du petit bois dans le foyer, puis allumez le feu
- Mettez le feu à l'allume-feu, puis fermez la porte du foyer
- Quelques minutes plus tard, vous pouvez déposer des bûches (avec l'écorce vers la paroi)
- Placez le régulateur de tirage en position «apport d'air secondaire» dès que les bûches sont consommées (après quelques minutes)

## Remarques

- Nous vous recommandons de traiter la poignée de la porte et les charnières une à deux fois par année à l'aide d'un aérosol de lubrification. Vaporisez une petite quantité de produit dans le trou situé à côté de la poignée et sur les charnières. Vous pouvez acheter ce spray dans un commerce spécialisé.
- Les joints des portes s'usent malgré leur haute résistance à la température élevée. Nous vous recommandons de contrôler ces joints avant chaque période de chauffe. Le cas échéant, veuillez contacter votre commerce spécialisé qui va les fournir et changer (payant).
- Vidage des cendres: Le tiroir-cendrier sert à la récupération et au transport des cendres tombées lorsque vous avez secoué la grille.

Important: Veuillez à attendre jusqu'à ce que les cendres soient parfaitement refroidies avant de les extraire du foyer!



Secouez la grille à secousses afin de récupérer les cendres dans le tiroir-cendrier

Tirez le couvercle

Poussez le couvercle sur le tiroir-cendrier

Tirez le tiroir-cendrier avec le couvercle

Conseil: Conservez un léger lit de cendres sur la grille, ce qui vous facilitera l'allumage du prochain feu.